

แผนอัตรากำลัง ๓ ปี
องค์การบริหารส่วนตำบลขามสมบูรณ์ อำเภอกง จังหวัดนครราชสีมา
ประจำปี พ.ศ. ๒๕๕๘ - ๒๕๖๐

๑. หลักการและเหตุผล

๑.๑ ประกาศคณะกรรมการกลางพนักงานส่วนตำบล เรื่อง มาตรฐานทั่วไปเกี่ยวกับทั่วไปเกี่ยวกับอัตรากำลังและมาตรฐานของตำแหน่ง ลงวันที่ ๒๒ พฤศจิกายน ๒๕๕๔ ข้อ ๕ กำหนดให้คณะกรรมการพนักงานส่วนตำบล (ก.อบต.จังหวัด) กำหนดตำแหน่งพนักงานส่วนตำบลว่าจะมีตำแหน่งใดระดับใด อยู่ในส่วนราชการใด จำนวนเท่าใด ให้คำนึงถึงภาระหน้าที่ความรับผิดชอบ ลักษณะงานที่ต้องปฏิบัติ ความยากและคุณภาพของงาน ปริมาณ ตลอดจนภาระค่าใช้จ่ายขององค์การบริหารส่วนตำบลที่จะต้องจ่ายในด้านบุคคล โดยให้องค์การบริหารส่วนตำบลจัดทำแผนอัตรากำลังของพนักงานส่วนตำบล เพื่อใช้ในการกำหนดตำแหน่งโดยความเห็นชอบของคณะกรรมการพนักงานส่วนตำบล (ก.อบต.จังหวัด) ทั้งนี้ ให้เป็นไปตามหลักเกณฑ์และวิธีการที่คณะกรรมการกลางพนักงานส่วนตำบล (ก.อบต.ก) กำหนด

๑.๒ ประกาศคณะกรรมการกลางพนักงานส่วนตำบล (ก.อบต.) เรื่อง มาตรฐานทั่วไปเกี่ยวกับพนักงานจ้าง ลงวันที่ ๑๐ กรกฎาคม ๒๕๕๗ โดยมาตรฐานทั่วไปเกี่ยวกับพนักงานจ้างสำหรับองค์กรปกครองส่วนท้องถิ่นดังกล่าว กำหนดเพื่อเป็นการปรับปรุงแนวทางการบริหารงานบุคคลของลูกจ้าง ให้เกิดความเหมาะสม และให้การปฏิบัติหน้าที่ราชการขององค์กรปกครองส่วนท้องถิ่นเกิดความคล่องตัว ประสิทธิภาพ ประสิทธิผล และประโยชน์สูงสุดในการบริหารงานบุคคลขององค์กรปกครองส่วนท้องถิ่น โดยได้กำหนดให้คณะกรรมการกลางพนักงานส่วนตำบลนำมาตรฐานทั่วไปเกี่ยวกับพนักงานจ้างมากำหนดเป็นประกาศหลักเกณฑ์และเงื่อนไขเกี่ยวกับพนักงานจ้าง พร้อมทั้งให้องค์กรปกครองส่วนท้องถิ่นดำเนินการจัดทำแผนอัตรากำลัง ๓ ปี ตามประกาศคณะกรรมการกลางพนักงานส่วนตำบล เรื่อง มาตรฐานทั่วไปเกี่ยวกับพนักงานจ้าง (ฉบับที่ ๓) ลงวันที่ ๑๐ กรกฎาคม ๒๕๕๗

๑.๓ คณะกรรมการกลางพนักงานส่วนตำบล (ก.อบต.) ได้มีมติเห็นชอบประกาศกำหนดการกำหนดตำแหน่งพนักงานส่วนตำบลโดย ลงวันที่ ๒๑ สิงหาคม ๒๕๕๕ กำหนดแนวทางให้องค์การบริหารส่วนตำบล จัดทำแผนอัตรากำลังขององค์การบริหารส่วนตำบล เพื่อเป็นกรอบในการกำหนดตำแหน่งและการใช้ตำแหน่งพนักงานส่วนตำบล โดยให้เสนอให้ ก.อบต.จังหวัดพิจารณาและภารกิจขององค์การบริหารส่วนตำบล วิเคราะห์ความต้องการกำลังคน วิเคราะห์การวางแผนการใช้กำลังคน จัดทำกรอบอัตรากำลัง และกำหนดหลักเกณฑ์เงื่อนไขในการกำหนดตำแหน่งพนักงานส่วนตำบลตามแผนอัตรากำลัง ๓ ปี

จากหลักการและเหตุผลดังกล่าว องค์การบริหารส่วนตำบลขามสมบูรณ์ จึงได้จัดทำแผนอัตรากำลัง ๓ ปี สำหรับปีงบประมาณ พ.ศ.๒๕๕๘ - ๒๕๖๐ ขึ้น

๒. วัตถุประสงค์

๒.๑ เพื่อให้องค์การบริหารส่วนตำบลขามสมบูรณ์ มีโครงสร้างการแบ่งงานและระบบงาน ระบบการจ้างที่เหมาะสม ไม่ซ้ำซ้อนอันจะเป็นการประหยัดงบประมาณรายจ่ายขององค์กรปกครองส่วนท้องถิ่น

๒.๒ เพื่อให้องค์การบริหารส่วนตำบลขามสมบูรณ์ มีการกำหนดตำแหน่งการจัดอัตรากำลัง โครงสร้างให้เหมาะสมกับอำนาจหน้าที่ขององค์การบริหารส่วนตำบล ตามกฎหมายจัดตั้งองค์กรปกครองส่วนตำบล พ.ศ. ๒๕๕๗ และตามพระราชบัญญัติกำหนดแผนและขั้นตอนการกระจายอำนาจให้องค์กรปกครองส่วนท้องถิ่น พ.ศ. ๒๕๔๒ และกฎหมายที่เกี่ยวข้อง

๒.๓ เพื่อให้คณะกรรมการข้าราชการหรือพนักงานส่วนตำบลจังหวัดนครราชสีมา (ก.จังหวัด) สามารถตรวจสอบการกำหนดตำแหน่งและการใช้ตำแหน่งข้าราชการหรือพนักงานส่วนท้องถิ่น ถูกจ้างประจำว่าถูกต้องเหมาะสมหรือไม่

๒.๔ เพื่อให้คณะกรรมการข้าราชการหรือพนักงานส่วนตำบลจังหวัดนครราชสีมา (ก.จังหวัด) สามารถตรวจสอบการกำหนดประเภทตำแหน่งและการสรรหาและเลือกสรรตำแหน่งพนักงานจ้างว่าถูกต้องเหมาะสมหรือไม่

๒.๕ เพื่อเป็นแนวทางในการดำเนินการวางแผนการใช้อัตรากำลังการพัฒนาศักยภาพขององค์การบริหารส่วนตำบลขามสมบูรณ์

๒.๖ เพื่อให้องค์การบริหารส่วนตำบลขามสมบูรณ์สามารถวางแผนอัตรากำลัง ในการบรรจุ แต่งตั้งข้าราชการ และการใช้อัตรากำลังของบุคลากรเพื่อให้การบริหารงาน ขององค์การบริหารส่วนตำบลขามสมบูรณ์เกิดประโยชน์ต่อประชาชนเกิดผลสัมฤทธิ์ต่อภารกิจตามอำนาจหน้าที่ มีประสิทธิภาพมีความคุ้มค่าสามารถลดขั้นตอนการปฏิบัติงานและมีการลดภารกิจและยุบเลิกหน่วยงานที่ไม่จำเป็นการปฏิบัติภารกิจสามารถตอบสนองความต้องการของประชาชนได้เป็นอย่างดี

๒.๗ เพื่อให้องค์การบริหารส่วนตำบลขามสมบูรณ์ดำเนินการวางแผนการใช้อัตรากำลัง บุคลากรให้เหมาะสม การพัฒนาศักยภาพได้อย่างต่อเนื่องมีประสิทธิภาพ และสามารถควบคุมภาระค่าใช้จ่าย ด้านการบริหารงานบุคคลขององค์กรปกครองส่วนท้องถิ่นให้เป็นไปตามที่กฎหมายกำหนด

๒.๘ เพื่อให้องค์การบริหารส่วนตำบลขามสมบูรณ์มีการกำหนดตำแหน่งอัตรากำลังของบุคลากรที่สามารถตอบสนองการปฏิบัติงานขององค์การบริหารส่วนตำบลขามสมบูรณ์ที่มีความจำเป็นเร่งด่วน และสนอง นโยบายของรัฐบาล หรือมติคณะรัฐมนตรี หรือนโยบายของผู้บริหารองค์การบริหารส่วนตำบลขามสมบูรณ์

๓. ขอบเขตและแนวทางในการจัดทำแผนอัตรากำลัง ๓ ปี

๓.๑ วิเคราะห์ภารกิจ อำนาจหน้าที่ความรับผิดชอบขององค์การบริหารส่วนตำบลขามสมบูรณ์ ตามกฎหมายจัดตั้งองค์กรปกครองส่วนท้องถิ่น แต่ละประเภท และตามพระราชบัญญัติแผนและขั้นตอนการกระจายอำนาจให้องค์กรปกครองส่วนท้องถิ่น พ.ศ. ๒๕๔๒ ตลอดจนกฎหมายอื่นให้สอดคล้องกับแผนพัฒนาเศรษฐกิจและสังคมแห่งชาติ แผนพัฒนาจังหวัด แผนพัฒนาอำเภอ แผนพัฒนาตำบล นโยบายของรัฐบาล มติคณะรัฐมนตรี นโยบายผู้บริหารและองค์กรปกครองส่วนท้องถิ่น รวมถึงสภาพปัญหาขององค์การบริหารส่วนตำบลขามสมบูรณ์

๓.๒ กำหนดโครงสร้างการแบ่งส่วนราชการภายในและการจัดระบบงาน เพื่อรองรับภารกิจตามอำนาจหน้าที่ความรับผิดชอบ ให้สามารถแก้ปัญหาของจังหวัด นครราชสีมาได้อย่างมีประสิทธิภาพ และตอบสนองความต้องการของประชาชน

๓.๓ กำหนดตำแหน่งในสายงานต่างๆ จำนวนตำแหน่ง และระดับตำแหน่ง ให้เหมาะสมกับภาระหน้าที่ความรับผิดชอบ ปริมาณงาน และคุณภาพของงาน รวมทั้งสร้างความก้าวหน้าในสายอาชีพของกลุ่มงานต่างๆ

๓.๔ กำหนดความต้องการพนักงานจ้างในองค์กรปกครองส่วนท้องถิ่น โดยให้หัวหน้าส่วนราชการเข้ามามีส่วนร่วม เพื่อกำหนดความจำเป็นและความต้องการในการใช้พนักงานจ้างให้ตรงกับภารกิจและอำนาจหน้าที่ที่ต้องปฏิบัติอย่างแท้จริง และต้องคำนึงถึงโครงสร้างส่วนราชการ และจำนวนข้าราชการ ลูกจ้างประจำในองค์การบริหารส่วนตำบลขามสมบูรณ์ประกอบการกำหนดประเภทตำแหน่งพนักงานจ้าง

๓.๕ กำหนดประเภทตำแหน่งพนักงานจ้าง จำนวนตำแหน่งให้เหมาะสมกับภารกิจ อำนาจหน้าที่ ความรับผิดชอบ ปริมาณงานและคุณภาพของงานให้เหมาะสมกับโครงสร้างส่วนราชการขององค์การบริหารส่วนตำบลขามสมบูรณ์

๓.๖ จัดทำกรอบอัตรากำลัง ๓ ปี โดยภาระค่าใช้จ่ายด้านการบริหารงานบุคคลต้องไม่เกินร้อยละสี่สิบของงบประมาณรายจ่าย

๓.๗ ให้ข้าราชการหรือพนักงานส่วนท้องถิ่น ลูกจ้างประจำและพนักงานจ้างทุกคน ได้รับการพัฒนาความรู้ความสามารถอย่างน้อยปีละ ๑ ครั้ง

๔. สภาพปัญหาของพื้นที่และความต้องการของประชาชน

สภาพปัญหา

๑. ปัญหาด้านเศรษฐกิจ

- ๑.๑ ประชาชนส่วนใหญ่มีรายได้ต่ำ
- ๑.๒ ปัญหาการว่างงาน
- ๑.๓ ปัญหาขาดทุนในการประกอบอาชีพ
- ๑.๔ ปัญหาผลผลิตทางการเกษตรราคาตกต่ำ
- ๑.๕ ปัญหาภัยพิบัติจากธรรมชาติ เช่น ฝนแล้ง น้ำท่วม พายุฤดูแล้ง ฯลฯ

๒. ปัญหาด้านสังคม

- ๒.๑ ปัญหาด้านยาเสพติด ซึ่งบางแห่งมีการเสพและจำหน่าย
- ๒.๒ ปัญหาการไม่มีงานทำในวัยแรงงาน
- ๒.๓ ปัญหาความปลอดภัยในชีวิตและทรัพย์สิน

๓. ปัญหาด้านโครงสร้างพื้นฐาน

- ๓.๑ ปัญหาน้ำท่วมขังในฤดูฝน
- ๓.๒ ปัญหาถนนที่ไว้สัญจรยังสะดวกครบถ้วน
- ๓.๓ ปัญหาไฟฟ้าแสงสว่างในเวลาค่ำคืน
- ๓.๔ ปัญหาขาดน้ำประปาไว้ใช้ในการอุปโภค

๔. ปัญหาด้านแหล่งน้ำ

- ๔.๑ ปัญหาแหล่งน้ำ คูคลอง มีไม่เพียงพอต่อการเกษตร
- ๔.๒ ปัญหาแหล่งน้ำ คูคลอง มีวัชพืชและตื้นเขิน

๕. ปัญหาด้านสาธารณสุข

- ๕.๑ ปัญหาการบริการด้านสาธารณสุขและอนามัยไม่ทั่วถึงทุกครัวเรือน
- ๕.๓ ปัญหาด้านความร่วมมือในการแก้ไขโรคติดต่อ
- ๕.๔ ปัญหาจากเหตुरบกวนหรือเหตุรำคาญ

๖. ปัญหาด้านการเมือง การบริหาร

- ๖.๑ ปัญหาการจัดเก็บรายได้ไม่ได้รับความร่วมมือ
- ๖.๒ ปัญหาการมีส่วนร่วมในกิจกรรมทางการเมือง การบริหารของประชาชน
- ๖.๓ ปัญหาศักยภาพในการบริหารงานและการบริการประชาชน

๗. ปัญหาด้านการศึกษา ศาสนาและวัฒนธรรม

- ๗.๑ ปัญหาการรับรู้ ข้อมูลข่าวสารของประชาชน
- ๗.๒ ปัญหาสถานที่รับเลี้ยงเด็กก่อนวัยเรียนไม่ได้มาตรฐาน และไม่เพียงพอ
- ๗.๓ ปัญหาด้านการศึกษาทั้งในระบบและนอกระบบ
- ๗.๔ ปัญหาการห่างหายทางวัฒนธรรมและภูมิปัญญาท้องถิ่น

๘. ปัญหาด้านทรัพยากรธรรมชาติและสิ่งแวดล้อม

- ๘.๑ ปัญหาขาดสถานที่พักผ่อนหย่อนใจ สถานที่สาธารณะและนันทนาการ
- ๘.๒ ปัญหาการทิ้งและกำจัดขยะมูลฝอย
- ๘.๓ ปัญหาได้รับการรบกวนจากเสียงและกลิ่น

๙. ปัญหาด้านอื่น ๆ

- ๙.๑ ประสานแผนงานหรือการทำงานกับหน่วยงานของรัฐหรือท้องถิ่นอื่น

ฯ ข้างเคียง

ความต้องการของประชาชน

๑. ด้านเศรษฐกิจ

- ๑.๑ สนับสนุนและส่งเสริมกลุ่มหรือชุมชนที่มีการพัฒนาโครงการเศรษฐกิจชุมชนพึ่งตนเอง
- ๑.๒ สนับสนุนกลุ่มเพื่อส่งเสริมอาชีพ

๒. ด้านสังคม

- ๒.๑ จัดให้มีการฝึกอบรมเพื่อป้องกันยาเสพติดแก่เยาวชน ผู้นำชุมชน
- ๒.๒ รณรงค์ปลูกจิตสำนึกต่อต้านยาเสพติด และส่งเสริมภูมิปัญญาท้องถิ่น

๓. ด้านโครงสร้างพื้นฐาน

- ๓.๑ ก่อสร้างและปรับปรุงท่อ/ทางระบายน้ำเพิ่มเติม
- ๓.๒ ก่อสร้างถนนสัญจรให้มีมาตรฐาน
 - ๓.๓ ขยายเขตและติดตั้งโคมไฟสาธารณะให้ครบทุกหมู่บ้าน
- ๓.๔ ขยายเขตประปาให้ครบทุกหมู่บ้าน

๔. ด้านแหล่งน้ำ

- ๔.๑ ทำการขุดลอกแหล่งน้ำที่ตื้นเขินพร้อมกำจัดวัชพืช
- ๔.๒ ทำการสำรวจเขตทางน้ำสาธารณะ

๕. ด้านสาธารณสุข

- ๕.๑ ให้ความรู้เกี่ยวกับสิทธิในการใช้บัตรทองเพิ่มเติม
- ๕.๒ ให้ความรู้เพิ่มเติมเกี่ยวกับโรคติดต่อ
 - ๕.๓ ออกข้อบัญญัติตำบลเพื่อป้องกันเหตุรบกวนหรือเหตุรำคาญเพิ่มเติม

๖. ด้านการเมือง การบริหาร

- ๖.๑ ประชาสัมพันธ์เกี่ยวกับภาษีและค่าธรรมเนียมต่าง ๆ
- ๖.๒ ออกให้บริการจัดเก็บภาษีนอกเวลาราชการ
- ๖.๓ จัดให้มีการประชาคมส่งเสริมและรณรงค์ให้ประชาชนได้มีส่วนร่วมในกิจกรรมทางการเมือง
- ๖.๔ ให้บริการประชาชนเพิ่มในเวลาพักเที่ยงและวันหยุดราชการ (ทุกวันเสาร์)
 - ๖.๕ ให้ขวัญและกำลังใจแก่พนักงานส่วนตำบล ลูกจ้างประจำ และพนักงานจ้างที่ปฏิบัติงานดีเด่น

๗. ด้านการศึกษา ศาสนาและวัฒนธรรม

- ๗.๑ พัฒนาศูนย์พัฒนาเด็กเล็กและปฐมวัยประจำตำบล
- ๗.๒ ให้การสนับสนุน/มอบทุนการศึกษาแก่เด็กนักเรียนที่ขาดแคลนทุนทรัพย์
 - ๗.๓ ส่งเสริมฟื้นฟูวัฒนธรรมและภูมิปัญญาท้องถิ่น
 - ๗.๔ ส่งเสริมด้านคุณธรรมจริยธรรมให้แก่เด็กนักเรียน เยาวชน ผู้นำชุมชน และประชาชนทั่วไป

๘. ด้านทรัพยากรธรรมชาติและสิ่งแวดล้อม

- ๘.๑ รณรงค์ปลูกจิตสำนึกให้ประชาชนในตำบลรู้จักการคัดแยกขยะ
- ๘.๒ รณรงค์การให้ประชาชนรู้จักการนำขยะเก่ามาใช้ใหม่ (รีไซเคิล)
 - ๘.๓ รณรงค์การรักษาธรรมชาติลดภาวะโลกร้อน

๕. ภารกิจ อำนาจหน้าที่ขององค์กรปกครองส่วนท้องถิ่น

การพัฒนาท้องถิ่นขององค์การบริหารส่วนตำบลขามสมบูรณ์นั้นเป็นการสร้างความเข้มแข็งของชุมชนในการร่วมคิดร่วมแก้ไขปัญหาพร้อมสร้างร่วมจัดทำส่งเสริมความเข้มแข็งของชุมชน ในเขตพื้นที่ขององค์การบริหารส่วนตำบลขามสมบูรณ์ ให้มีส่วนร่วมในการพัฒนาท้องถิ่น ในทุกด้าน การพัฒนาองค์การบริหารส่วนตำบลขามสมบูรณ์จะสมบูรณ์ได้ จำเป็นต้องอาศัยความร่วมมือของชุมชน ในพื้นที่เกิดความตระหนักร่วมกันแก้ไขปัญหาและความเข้าใจในแนวทางแก้ไขปัญหากันอย่างจริงจัง องค์การบริหารส่วนตำบลขามสมบูรณ์ ยังได้เน้นให้คนเป็นศูนย์กลางของการพัฒนาในทุกกลุ่มทุกวัยของประชากร นอกจากนั้นยังได้ เน้นการส่งเสริม และสนับสนุนให้การศึกษาเด็กก่อนวัยเรียน และพัฒนาเยาวชนให้พร้อมที่จะเป็นบุคลากรที่มีคุณภาพโดยยึดกรอบแนวทางในการจัดระเบียบการศึกษา ส่วนด้านพัฒนาอาชีพ นั้น จะเน้นพัฒนาเศรษฐกิจชุมชนพึ่งตนเองในท้องถิ่นและยังจัดให้ตั้งเศรษฐกิจแบบพอเพียงโดยส่วนรวมการวิเคราะห์ภารกิจ อำนาจหน้าที่ขององค์การบริหารส่วนตำบล ตามพระราชบัญญัติสภาตำบลและองค์การบริหารส่วนตำบล พ.ศ.๒๕๓๗ และตามพระราชบัญญัติกำหนดแผนและขั้นตอนการกระจายอำนาจให้องค์กรปกครองส่วนท้องถิ่น พ.ศ.๒๕๔๒ และรวบรวมกฎหมายอื่นของ อบต. ใช้เทคนิค Swot เข้ามาช่วย ดังนี้

จุดแข็ง (Strength)	จุดอ่อน (Weak)
๑. มีคำสั่งแบ่งโครงสร้างขององค์การบริหารส่วนตำบลชัดเจน คลอบคลุมอำนาจหน้าที่ตามภารกิจ และ สามารถเปลี่ยนแปลงปรับปรุงได้ตามภารกิจที่ได้รับเพิ่มขึ้นหรือถ่ายโอน	๑. บุคลากรองค์การบริหารส่วนตำบลยังขาดแคลน ไม่เพียงพอต่อการบริหารงาน
๒. มีแผนพัฒนาที่ชัดเจน และมีการบูรณาการจัดทำแผน การทำงาน ร่วมกับหน่วยงาน หรือส่วนราชการอื่น	๒. ความต้องการ และคาดหวังของประชาชนมีสูง ต่อองค์การบริหารส่วนตำบลในการแก้ไขปัญหาความเดือดร้อนแต่องค์การบริหารส่วนตำบลตอบสนองได้น้อย
๓. มีคำสั่งแบ่งงานหรือการมอบอำนาจการบริหารงานตามลำดับชั้น	๓. พื้นที่องค์การบริหารส่วนตำบลห่างไกลอำเภอกำทำให้การประสานงานกับหน่วยงานราชการลำบาก
๔. ผู้บริหารท้องถิ่นกำหนดนโยบายได้เองภายใต้กรอบของกฎหมาย	๔. พื้นที่ตำบลไม่มีรถโดยสารประจำทางสัญจรผ่าน ทำให้การเดินทางไม่สะดวก
๕. มีข้อบัญญัติงบประมาณรายจ่ายเป็นของตนเองซึ่งเป็นเครื่องมือในการตอบสนองความต้องการของประชาชนในตำบล	๕. มีระเบียบ/กฎหมายใหม่ๆ จำนวนมากทำให้ทำให้การปฏิบัติของบุคลากรไม่ทันต่อเหตุการณ์
๖. สภาองค์การบริหารส่วนตำบลสามารถออกข้อบัญญัติได้เอง ภายใต้กรอบกฎหมาย	๖. บุคลากรองค์การบริหารส่วนตำบลมีการโอน – ย้าย บ่อย และบรรจุใหม่ ทำให้เกิดการดำเนินงานไม่มีความต่อเนื่อง และประสิทธิภาพในการทำงานน้อย
๗. สามารถจัดกรอบอัตรากำลังได้เองตามภารกิจและกำลังงบประมาณ	๗. ขาดแคลนน้ำใช้อุปโภค บริโภค และเพื่อการเกษตรในฤดูร้อน

<p>๘. มีรายได้จากการจัดเก็บรายได้เป็นของตนเอง ทำให้คล่องตัวในการบริหารงาน</p> <p>๙. มีพื้นที่ขนาดตำบลขนาดเล็กง่ายต่อการบริหาร และดูแลอย่างทั่วถึง</p> <p>๑๐. เป็นหน่วยงานที่มีความใกล้ชิดกับประชาชนมากที่สุด และสามารถแก้ไขปัญหาได้อย่างรวดเร็ว</p> <p>๑๑. สภาพของพื้นดิน มีคุณภาพค่อนข้างสมบูรณ์ เหมาะกับการปลูกพืชได้ทุกชนิด</p> <p>๑๒. มีกลุ่มองค์กรภาคประชาชนที่เข้มแข็ง และมีการทำงานในระบบของเครือข่าย</p>	<p>๙. การแพร่ระบาดของยาเสพติด เช่น ยาบ้า กัญชา ฯลฯ</p> <p>๑๐. การมีส่วนร่วมของประชาชนในการจัดทำแผน และความไม่เข้าใจสิทธิในการแสดงออกความคิดเห็น</p> <p>๑๑. ประชาชนยังมีระบบความคิด หรือการประกอบอาชีพแบบเดิมๆ เช่น การปลูกพืชเชิงเดี่ยว ฯลฯ</p> <p>๑๒. งบประมาณค่อนข้างน้อย ทำให้ตอบสนองต่อความต้องการของประชาชนยังครอบคลุมไม่ได้เพียงพอ</p>
--	--

โอกาส (Opportunity)	ข้อจำกัด (Threat)
<p>๑. มีแนวโน้มได้รับการถ่ายโอนภารกิจเพิ่มมากขึ้นตามแผนกฎหมายกระจายอำนาจ</p> <p>๒. แนวโน้มของรายได้ที่ได้รับจัดสรรมากขึ้นตามลำดับแผนกระจายอำนาจ และการจัดเก็บรายได้เองขององค์การบริหารส่วนตำบล</p> <p>๓. มีการค้าขายกับประเทศเพื่อนบ้าน</p> <p>๔. สามารถหาแรงงานได้ง่าย ราคาถูก จากประเทศเพื่อนบ้าน</p> <p>๕. มีการปลูกพืช หรือทำเกษตรหลากหลายชนิด ของประชาชนในตำบล</p> <p>๖. กฎหมายกระจายอำนาจ เอื้อต่อการบริหารงานขององค์การบริหารส่วนตำบล</p> <p>๗. ความก้าวหน้าด้านเทคโนโลยีทำให้มีความสะดวกคล่องตัว และมีประสิทธิภาพในการทำงานมากขึ้น</p> <p>๘. ประชาชนมีความสมัครสมานสามัคคีกันดี ไม่มีความขัดแย้งทางการเมือง ทางความคิดเห็นน้อย</p> <p>๙. มีวัด และสถานธรรม ซึ่งสามารถพัฒนาเสริมสร้างความพร้อมให้เป็นแหล่งพัฒนาคุณธรรม จริยธรรมของเยาวชน และประชาชนในตำบล</p> <p>๑๐. มีสถานศึกษาอยู่ในพื้นที่ ตั้งแต่ เด็กก่อนวัยเรียน ถึง มัธยมตอนต้น และมีศูนย์การเรียนรู้นอกระบบ ซึ่งมีความพร้อม มีศักยภาพในการจัดการศึกษาอย่างทั่วถึง</p> <p>๑๑. มีโรงพยาบาลส่งเสริมสุขภาพชุมชนครอบคลุมทั้งพื้นที่อย่างเพียงพอ รวมถึงการให้บริการฟรีในเรื่องรับส่งผู้ป่วยฉุกเฉิน หรือตามแพทย์นัด</p>	<p>๑. อำนาจหน้าที่ที่ตามแผนกระจายอำนาจ บางภารกิจยังไม่มี ความชัดเจน</p> <p>๒. การให้ความอิสระองค์การบริหารส่วนตำบล จากส่วนกลางยังไม่เต็มที่ ยังต้องอยู่ภายใต้การกำกับ ควบคุมดูแลจาก ส่วนภูมิภาค</p> <p>๓. การจัดสรรงบประมาณจากรัฐยังไม่เพียงพอ กับภารกิจที่ถ่ายโอนให้กับท้องถิ่น</p> <p>๔. การใช้แรงงานต่างด้าว นำมาซึ่งปัญหาของโรคระบาด เช่น ไข้เลือดออก ไข้หวัดนก ไข้มาเลเรีย เนื่องจากเจ้าของธุรกิจไม่มีระบบควบคุมที่ดีพอ</p> <p>๕. น้ำมันมีราคาแพงอย่างต่อเนื่อง</p> <p>๖. ผลผลิตทางเกษตรส่วนใหญ่มีราคาตกต่ำ</p> <p>๗. การอพยพแรงงานของคนในพื้นที่ เนื่องจากแหล่งงานรองรับไม่เพียงพอ</p> <p>๘. ประชาชนไม่ให้ความสำคัญในการศึกษาของ บุตร – หลาน ให้ได้รับการศึกษาในระดับอุดมศึกษา</p>

ทั้งนี้ เพื่อให้ทราบว่าการจัดการบริหารส่วนตำบล มีอำนาจหน้าที่ที่จะเข้าไปดำเนินการแก้ไข ปัญหาในเขตพื้นที่ให้ตรงกับความต้องการของประชาชนได้อย่างไร โดยวิเคราะห์จุดแข็ง จุดอ่อน โอกาส อุปสรรค ในการดำเนินการตามภารกิจตามหลัก SWOT องค์การบริหารส่วนตำบล ขามสมบูรณ์ กำหนดวิธีการ ดำเนินการตามภารกิจสอดคล้องกับแผนพัฒนาเศรษฐกิจและสังคมแห่งชาติ แผนพัฒนาจังหวัด แผนพัฒนา อำเภอ แผนพัฒนาตำบล นโยบายของรัฐบาล และนโยบายของผู้บริหารท้องถิ่น ทั้งนี้สามารถวิเคราะห์ภารกิจ ให้ตรงกับสภาพปัญหา โดยสามารถกำหนดแบ่งภารกิจได้ เป็น ๗ ด้าน ซึ่งภารกิจดังกล่าวถูกกำหนดอยู่ใน พระราชบัญญัติสภาตำบลและองค์การบริหารส่วนตำบล พ.ศ.๒๕๓๗ และตามพระราชบัญญัติกำหนดแผนและ ขั้นตอนการกระจายอำนาจให้องค์กรปกครองส่วนท้องถิ่น พ.ศ.๒๕๔๒ ดังนี้

๕.๑ ด้านโครงสร้างพื้นฐาน มีภารกิจที่เกี่ยวข้องดังนี้

- (๑) จัดให้มีและบำรุงรักษาทางน้ำและทางบก (มาตรา ๖๗ (๑))
- (๒) ให้มีน้ำเพื่อการอุปโภค บริโภค และการเกษตร (มาตรา ๖๘ (๑))
- (๓) ให้มีและบำรุงการไฟฟ้าหรือแสงสว่างโดยวิธีอื่น (มาตรา ๖๘ (๒))
- (๔) ให้มีและบำรุงรักษาทางระบายน้ำ (มาตรา ๖๘ (๓))
- (๕) การสาธารณสุข โภคและการก่อสร้างอื่นๆ (มาตรา ๑๖ (๔))
- (๖) การสาธารณสุข (มาตรา ๑๖ (๕))

๕.๒ ด้านส่งเสริมคุณภาพชีวิต มีภารกิจที่เกี่ยวข้อง ดังนี้

- (๑) ส่งเสริมการพัฒนาสตรี เด็ก เยาวชน ผู้สูงอายุ และผู้พิการ (มาตรา ๖๗ (๖))
- (๒) ป้องกันโรคและระงับโรคติดต่อ (มาตรา ๖๗ (๓))
- (๓) ให้มีและบำรุงสถานที่ประชุม การกีฬาการพักผ่อนหย่อนใจและสวนสาธารณะ (มาตรา ๖๘(๔))
- (๔) การสังคมสงเคราะห์ และการพัฒนาคุณภาพชีวิตเด็ก สตรี คนชรา และผู้ด้อยโอกาส (มาตรา ๑๖ (๑๐))
- (๕) การปรับปรุงแหล่งชุมชนแออัดและการจัดการเกี่ยวกับที่อยู่อาศัย (มาตรา ๑๖ (๒))
- (๖) การส่งเสริมประชาธิปไตย ความเสมอภาค และสิทธิเสรีภาพของประชาชน (มาตรา๑๖(๕))
- (๗) การสาธารณสุข การอนามัยครอบครัวและการรักษาพยาบาล (มาตรา ๑๖ (๑๙))

๕.๓ ด้านการจัดระเบียบชุมชน สังคม และการรักษาความสงบเรียบร้อย มีภารกิจที่เกี่ยวข้อง ดังนี้

- (๑) การป้องกันและบรรเทาสาธารณภัย (มาตรา ๖๗ (๔))
- (๒) การคุ้มครองดูแลและรักษาทรัพย์สินอันเป็นสาธารณสมบัติของแผ่นดิน (มาตรา ๖๘ (๘))
- (๓) การผังเมือง (มาตรา ๖๘ (๑๓))
- (๔) จัดให้มีที่จอดรถ (มาตรา ๑๖ (๓))
- (๕) การรักษาความสะอาดและความเป็นระเบียบเรียบร้อยของบ้านเมือง (มาตรา ๑๖ (๑๗))
- (๖) การควบคุมอาคาร (มาตรา ๑๖ (๒๘))

๕.๔ ด้านการวางแผน การส่งเสริมการลงทุน พาณิชยกรรมและการท่องเที่ยวมีภารกิจที่เกี่ยวข้อง ดังนี้

- (๑) ส่งเสริมให้มีอุตสาหกรรมในครอบครัว (มาตรา ๖๘ (๖))
- (๒) ให้มีและส่งเสริมกลุ่มเกษตรกร และกิจการสหกรณ์ (มาตรา ๖๘ (๕))
- (๓) บำรุงและส่งเสริมการประกอบอาชีพของราษฎร (มาตรา ๖๘ (๗))
- (๔) ให้มีตลาด (มาตรา ๖๘ (๑๐))
- (๕) การท่องเที่ยว (มาตรา ๖๘ (๑๒))
- (๖) กิจการเกี่ยวกับการพาณิชย์ (มาตรา ๖๘ (๑๑))

(๗) การส่งเสริม การฝึกและประกอบอาชีพ (มาตรา ๑๖ (๖))

(๘) การพาณิชย์กรรมและการส่งเสริมการลงทุน (มาตรา ๑๖ (๗))

๕.๕ ด้านการบริหารจัดการและการอนุรักษ์ทรัพยากรธรรมชาติและสิ่งแวดล้อมที่มีภารกิจที่เกี่ยวข้อง ดังนี้

(๑) คุ้มครอง ดูแล และบำรุงรักษาทรัพยากรธรรมชาติและสิ่งแวดล้อม (มาตรา ๖๗ (๗))

(๒) รักษาความสะอาดของถนน ทางน้ำ ทางเดิน และที่สาธารณะ รวมทั้งกำจัดมูลฝอยและสิ่งปฏิกูล (มาตรา ๖๗ (๒))

(๓) การจัดการสิ่งแวดล้อมและมลพิษต่างๆ (มาตรา ๑๗ (๑๒))

๕.๖ ด้านการศาสนา ศิลปวัฒนธรรม จารีตประเพณี และภูมิปัญญาท้องถิ่น มีภารกิจที่เกี่ยวข้อง ดังนี้

(๑) บำรุงรักษาศิลปะ จารีตประเพณี ภูมิปัญญาท้องถิ่น และวัฒนธรรมอันดีของท้องถิ่น (มาตรา ๖๗(๘))

(๒) ส่งเสริมการศึกษา ศาสนา และวัฒนธรรม (มาตรา ๖๗ (๕))

(๓) การจัดการศึกษา (มาตรา ๑๖ (๙))

(๔) การส่งเสริมการกีฬา จารีตประเพณี และวัฒนธรรมอันดีงามของท้องถิ่น (มาตรา ๑๗ (๑๘))

๕.๗ ด้านการบริหารจัดการ บ้านเมืองที่ดี และการสนับสนุนการปฏิบัติการของส่วนราชการและองค์กรปกครองส่วนท้องถิ่น มีภารกิจที่เกี่ยวข้อง ดังนี้

(๑) สนับสนุนสภาตำบลและองค์กรปกครองส่วนท้องถิ่นอื่นในการพัฒนาท้องถิ่น (มาตรา ๔๕ (๓))

(๒) ปฏิบัติหน้าที่อื่นตามที่ทางราชการมอบหมายโดยจัดสรรงบประมาณหรือบุคลากรให้ตามความจำเป็นและสมควร (มาตรา ๖๗ (๙))

(๓) ส่งเสริมการมีส่วนร่วมของราษฎร ในการมีมาตรการป้องกัน (มาตรา ๑๖ (๑๖))

(๔) การประสานและให้ความร่วมมือในการปฏิบัติหน้าที่ขององค์กรปกครองส่วนท้องถิ่น (มาตรา ๑๗ (๓))

(๕) การสร้างและบำรุงรักษาทางบกและทางน้ำที่เชื่อมต่อระหว่างองค์การปกครองส่วนท้องถิ่นอื่น (มาตรา ๑๗ (๑๖))

ภารกิจทั้ง ๗ ด้านตามที่กฎหมายกำหนดให้อำนาจองค์การบริหารส่วนตำบลสามารถจะแก้ไขปัญหาขององค์การบริหารส่วนตำบลขามสมบูรณ์ได้เป็นอย่างดี มีประสิทธิภาพและประสิทธิผล โดยคำนึงถึงความต้องการของประชาชนในเขตพื้นที่ประกอบด้วย การดำเนินการขององค์การบริหารส่วนตำบล จะต้องสอดคล้องกับแผนพัฒนาเศรษฐกิจและสังคมแห่งชาติ แผนพัฒนาจังหวัด แผนพัฒนาอำเภอ แผนพัฒนาตำบลนโยบายของรัฐบาล และนโยบายของ ผู้บริหารขององค์การบริหารส่วนตำบลเป็นสำคัญ

หมายเหตุ : มาตรา ๖๗,๖๘ หมายถึง พ.ร.บ.สภาตำบลและองค์การบริหารส่วนตำบล พ.ศ.๒๕๓๗ และแก้ไขเพิ่มเติมจนถึงปัจจุบัน

มาตรา ๑๖,๑๗ และ ๔๕ หมายถึง พ.ร.บ.กำหนดแผนและขั้นตอนกระจายอำนาจให้แก่องค์กรปกครองส่วนท้องถิ่น พ.ศ.๒๕๔๒

๖. ภารกิจหลัก และภารกิจรอง ที่องค์กรปกครองส่วนท้องถิ่นจะดำเนินการ

ภารกิจหลัก

๑. การปรับปรุงโครงสร้างพื้นฐาน
๒. การพัฒนาสิ่งแวดล้อมและทรัพยากรธรรมชาติ
๓. การส่งเสริมและพัฒนาคุณภาพชีวิต
๔. การพัฒนาและส่งเสริมการศึกษา ศาสนาและวัฒนธรรม
๕. การพัฒนาส่งเสริมสุขภาพและการสาธารณสุข
๖. การสนับสนุนและส่งเสริมอุตสาหกรรมในครัวเรือนและเศรษฐกิจชุมชน
๗. การส่งเสริมและป้องกันยาเสพติด
๘. การพัฒนาและสงเคราะห์เด็ก สตรี คนชรา และผู้ด้อยโอกาส

ภารกิจรอง

๑. การฟื้นฟูวัฒนธรรมและส่งเสริมประเพณีท้องถิ่น
๒. การส่งเสริมการเกษตร
๓. การพัฒนาการมีส่วนร่วมทางการเมืองและการบริหาร
๔. การพัฒนาและปรับปรุงแหล่งท่องเที่ยว

๗. สรุปปัญหาและแนวทางในการกำหนดโครงสร้างส่วนราชการและกรอบอัตรากำลัง

องค์การบริหารส่วนตำบลขามสมบูรณ์ กำหนดโครงสร้างการแบ่งส่วนราชการออกเป็น ๕ ส่วนราชการ ได้แก่

- ๑) สำนักงานปลัด
- ๒) ส่วนการคลัง
- ๓) ส่วนโยธาช่าง
- ๔) ส่วนการศึกษา ศาสนาและวัฒนธรรม
- ๕) ส่วนสาธารณสุขและสิ่งแวดล้อม

ทั้งนี้ ได้กำหนดกรอบอัตรากำลังเดิม ไว้ดังนี้

๑. ข้าราชการจำนวนทั้งสิ้น ๑๙ อัตรา
๒. ลูกจ้างประจำ จำนวน ๑ อัตรา
๓. พนักงานจ้างตามภารกิจ ตามคุณวุฒิ จำนวน ๑๒ อัตรา
๔. พนักงานจ้างทั่วไป จำนวน ๓ อัตรา

รวมกำหนดตำแหน่งเกี่ยวกับบุคลากรทั้งสิ้น จำนวน ๓๕ อัตรา โดยมีรายละเอียดดังนี้

๑.	ปลัด อบต. (นักบริหารงาน อบต. ๗)	จำนวน	๑	อัตรา
สำนักงานปลัด				
๒	หัวหน้าสำนักงานปลัด (นักบริหารงานทั่วไป ๖)	จำนวน	๑	อัตรา
๓	นักพัฒนาชุมชน ๓-๕/๖ ว	จำนวน	๑	อัตรา
๔	เจ้าหน้าที่วิเคราะห์นโยบายและแผน ๓-๕/๖	จำนวน	๑	อัตรา
๕	บุคลากร ๓-๕/๖ ว	จำนวน	๑	อัตรา
๖	เจ้าพนักงานธุรการ ๒-๔/๕	จำนวน	๑	อัตรา
๗	เจ้าพนักงานป้องกันและบรรเทาสาธารณภัย ๒-๔/๕	จำนวน	๑	อัตรา
พนักงานจ้างตามภารกิจ				
๘	ผู้ช่วยเจ้าพนักงานพัฒนาชุมชน	จำนวน	๑	อัตรา
๙	ผู้ช่วยเจ้าหน้าที่กข้อมูล	จำนวน	๑	อัตรา
๑๐	ผู้ช่วยเจ้าหน้าที่ธุรการ	จำนวน	๑	อัตรา
๑๑	พนักงานขับรถยนต์	จำนวน	๑	อัตรา
๑๒	นักการภารโรง	จำนวน	๑	อัตรา
๑๓	คนสวน	จำนวน	๑	อัตรา
๑๔	คนงานทั่วไป	จำนวน	๑	อัตรา
กองคลัง				
๑๕	หัวหน้าส่วนการคลัง (นักบริหารงานคลัง ๖)	จำนวน	๑	อัตรา
๑๖	นักวิชาการเงินและบัญชี ๓-๕/๖ ว	จำนวน	๑	อัตรา
๑๗	เจ้าพนักงานการเงินและบัญชี ๒-๔/๕	จำนวน	๑	อัตรา
๑๘	เจ้าพนักงานพัสดุ ๒-๔/๕	จำนวน	๑	อัตรา
๑๙	เจ้าพนักงานจัดเก็บรายได้ ๒-๔/๕	จำนวน	๑	อัตรา

	ลูกจ้างประจำ			
๒๐	เจ้าหน้าที่การเงินและบัญชี	จำนวน	๑	อัตรา
	พนักงานจ้างตามภารกิจ			
๒๑	ผู้ช่วยเจ้าหน้าที่การเงินและบัญชี	จำนวน	๑	อัตรา
๒๒	ผู้ช่วยเจ้าหน้าที่จัดเก็บรายได้	จำนวน	๑	อัตรา
๒๓	ผู้ช่วยเจ้าหน้าที่พัสดุ	จำนวน	๑	อัตรา
	ส่วนโยธา			
๒๔	หัวหน้าส่วนการคลัง (นักบริหารงานช่าง ๖)	จำนวน	๑	อัตรา
๒๕	นายช่างโยธา ๒-๔/๕	จำนวน	๑	อัตรา
๒๖	เจ้าพนักงานธุรการ ๒-๔/๕	จำนวน	๑	อัตรา
	พนักงานจ้างตามภารกิจ			
๒๗	ผู้ช่วยช่างไฟฟ้า	จำนวน	๑	อัตรา
๒๘	ผู้ช่วยช่างโยธา	จำนวน	๑	อัตรา
	ส่วนการศึกษาศาสนาและวัฒนธรรม			
๒๙	หัวหน้าส่วนการศึกษา (นักบริหารงานการศึกษา ๖)	จำนวน	๑	อัตรา
๓๐	นักวิชาการการศึกษา ๓-๕/๖ ว	จำนวน	๑	อัตรา
	ศูนย์พัฒนาเด็กเล็ก			
๓๑	ครูผู้ดูแลเด็ก	จำนวน	๑	อัตรา
๓๒	ผู้ช่วยครูผู้ดูแลเด็ก	จำนวน	๑	อัตรา
	พนักงานจ้างตามภารกิจ			
๓๓	ผู้ช่วยเจ้าหน้าที่ธุรการ	จำนวน	๑	อัตรา
	ส่วนสาธารณสุขและสิ่งแวดล้อม			
๓๔	หัวหน้าส่วนสาธารณสุข (นักบริหารงานสาธารณสุข)	จำนวน	๑	อัตรา

	พนักงานจ้างตามภารกิจ	จำนวน	๑	อัตรา
๓๕	ผู้ช่วยเจ้าพนักงานสัตวบาล	จำนวน	๑	อัตรา

ถึงแม้ที่ผ่านมามองครุประสงค์รองส่วนท้องถิ่นมีภารกิจและปริมาณงานที่เพิ่มมากขึ้นจำนวนมาก ในสำนักงานปลัด และจำนวนบุคลากรที่มีอยู่ไม่เพียงพอต่อการปฏิบัติภารกิจให้สำเร็จลุล่วงได้อย่างมีประสิทธิภาพ และประสิทธิผล แต่เนื่องจากการค่าใช้จ่ายตามมาตรา ๓๕ พรบ.บริหารงานบุคคล ขององค์การบริหารส่วนตำบลขามสมบูรณ์ มีค่อนข้างสูง ดังนั้น จึงมีความจำเป็นต้องขอ ยุบเลิกบางตำแหน่งที่มีความซ้ำซ้อน ให้เหมาะสมกับการค่าใช้จ่ายด้านบุคลากร อนึ่งในอนาคตหากต้องการกำหนดตำแหน่งเพิ่ม เพื่อรองรับภารกิจที่เพิ่มขึ้นองค์การบริหารส่วนตำบลขามสมบูรณ์ จะดำเนินการขออนุมัติปรับปรุงกรอบอัตราต่อคณะกรรมการพนักงานส่วนตำบลจังหวัดนครราชสีมา เพื่อแก้ไขปัญหาการบริหารงานภายในส่วนราชการ ขององค์การบริหารส่วนตำบลขามสมบูรณ์ต่อไป

๘. โครงสร้างการกำหนดส่วนราชการ

จากสภาพปัญหาขององค์การบริหารส่วนตำบลขามสมบูรณ์ องค์การบริหารส่วนตำบลขามสมบูรณ์มีภารกิจ และอำนาจหน้าที่ที่จะต้องดำเนินการแก้ไขปัญหาดังกล่าวภายใต้อำนาจหน้าที่ที่กำหนดไว้ใน พ.ร.บ.องค์การบริหารส่วนตำบล และตาม พ.ร.บ.กำหนดแผนและขั้นตอนการกระจายอำนาจ พ.ศ. ๒๕๔๒ โดยมีกำหนดโครงสร้างส่วนราชการ ดังนี้

๘.๑ จากการที่องค์การบริหารส่วนตำบลขามสมบูรณ์ ได้กำหนดภารกิจหลักและภารกิจรองที่จะดำเนินการดังกล่าว โดยองค์การบริหารส่วนตำบลขามสมบูรณ์ได้กำหนดตำแหน่งของพนักงานส่วนตำบลให้ตรงกับภารกิจดังกล่าว ซึ่งในระยะแรกการกำหนดโครงสร้างส่วนราชการที่จะรองรับการดำเนินการตามภารกิจนั้นอาจกำหนดเป็นภารกิจอยู่ในงาน ในระยะต่อไปเมื่อมีการดำเนินการตามภารกิจนั้น และองค์การบริหารส่วนตำบลพิจารณาแล้วเห็นว่า ภารกิจนั้นมีปริมาณมากพออาจจะขอจัดตั้งเป็นส่วนต่อไป

โครงสร้าง

โครงสร้างตามแผนอัตรากำลังปัจจุบัน	โครงสร้างตามแผนอัตรากำลังใหม่	หมายเหตุ
๑. สำนักปลัด อบต. ๑.๑ งานบริหารงานทั่วไป <ul style="list-style-type: none"> - งานสารบรรณ - งานอำนวยการและข้อมูลข่าวสาร - งานบริหารงานบุคคล - งานเลือกตั้ง - งานควบคุมและส่งเสริมการท่องเที่ยว - งานกิจการสภา - งานสวัสดิการและการสงเคราะห์ 	๑. สำนักปลัด อบต. ๑.๑ งานบริหารงานทั่วไป <ul style="list-style-type: none"> - งานสารบรรณ - งานอำนวยการและข้อมูลข่าวสาร - งานบริหารงานบุคคล - งานเลือกตั้ง - งานควบคุมและส่งเสริมการท่องเที่ยว - งานกิจการสภา - งานสวัสดิการและการสงเคราะห์ - งานส่งเสริมการเกษตร 	
๑.๒ งานนโยบายและแผน <ul style="list-style-type: none"> - งานนโยบายและแผนพัฒนา - งานวิชาการ - งานข้อมูลและการประชาสัมพันธ์ 	๑.๒ งานนโยบายและแผน <ul style="list-style-type: none"> - งานนโยบายและแผนพัฒนา - งานวิชาการ - งานข้อมูลและการประชาสัมพันธ์ 	

<ul style="list-style-type: none"> - งานสารสนเทศและระบบคอมพิวเตอร์ - งานงบประมาณ 	<ul style="list-style-type: none"> - งานสารสนเทศและระบบคอมพิวเตอร์ - งานงบประมาณ 	
๑.๓ งานกฎหมายและคดี <ul style="list-style-type: none"> - งานกฎหมายและนิติกรรม - งานการดำเนินการทางคดีและศาลปกครอง - งานร้องเรียนร้องทุกข์และอุทธรณ์ - งานระเบียบการคลัง - งานข้อบัญญัติ อบต. 	๑.๓ งานนิติการและการพาณิชย์ <ul style="list-style-type: none"> - งานกฎหมายและนิติกรรม - งานการดำเนินการทางคดีและศาลปกครอง - งานร้องเรียนร้องทุกข์และอุทธรณ์ - งานระเบียบการคลัง - งานข้อบัญญัติ อบต. 	
๑.๔ งานเทคนิค <ul style="list-style-type: none"> - งานเทคนิค - งานรักษาความสงบเรียบร้อย - งานสนับสนุนและบริการ 	๑.๔ งานเทคนิค <ul style="list-style-type: none"> - งานเทคนิค - งานรักษาความสงบเรียบร้อย - งานสนับสนุนและบริการ - งานทะเบียนพาณิชย์ 	
๑.๕ งานป้องกันและบรรเทาสาธารณภัย <ul style="list-style-type: none"> - งานอำนวยความสะดวก - งานป้องกัน - งานช่วยเหลือฟื้นฟู - งานกู้ภัย 	๑.๕ งานป้องกันและบรรเทาสาธารณภัย <ul style="list-style-type: none"> - งานอำนวยความสะดวก - งานป้องกัน - งานช่วยเหลือฟื้นฟู - งานกู้ภัย 	

โครงสร้างตามแผนอัตรากำลังปัจจุบัน	โครงสร้างตามแผนอัตรากำลังใหม่	หมายเหตุ
๒. ส่วนการคลัง	๒. ส่วนการคลัง	
๒.๑ งานการเงิน <ul style="list-style-type: none"> - งานรับ – เบิกจ่ายเงิน - งานจัดทำฎีกาเบิกจ่ายเงิน - งานเก็บรักษาเงิน 	๒.๑ งานการเงิน <ul style="list-style-type: none"> - งานรับ – เบิกจ่ายเงิน - งานจัดทำฎีกาเบิกจ่ายเงิน - งานเก็บรักษาเงิน 	
๒.๒ งานบัญชี <ul style="list-style-type: none"> - งานการบัญชี - งานทะเบียนคุมการเบิกจ่าย - งานการเงินและงบทดลอง - งานงบแสดงฐานะทางการเงิน 	๒.๒ งานบัญชี <ul style="list-style-type: none"> - งานการบัญชี - งานทะเบียนคุมการเบิกจ่าย - งานการเงินและงบทดลอง - งานงบแสดงฐานะทางการเงิน 	
๒.๓ งานพัฒนาและจัดเก็บรายได้ <ul style="list-style-type: none"> - งานภาษีอากร ค่าธรรมเนียม - งานพัฒนารายได้ - งานควบคุมกิจการค้าและค่าปรับ - งานทะเบียนควบคุมและเร่งรัดรายได้ 	๒.๓ งานพัฒนาและจัดเก็บรายได้ <ul style="list-style-type: none"> - งานภาษีอากร ค่าธรรมเนียม - งานพัฒนารายได้ - งานควบคุมกิจการค้าและค่าปรับ - งานทะเบียนควบคุมและเร่งรัดรายได้ 	
๒.๔ งานทะเบียนทรัพย์สินและพัสดุ <ul style="list-style-type: none"> - งานทะเบียนทรัพย์สินและแผนที่ภาษี 	๒.๔ งานทะเบียนทรัพย์สินและพัสดุ <ul style="list-style-type: none"> - งานทะเบียนทรัพย์สินและแผนที่ภาษี 	

โครงสร้างตามแผนอัตรากำลังปัจจุบัน	โครงสร้างตามแผนอัตรากำลังใหม่	หมายเหตุ
<p>๔. ส่วนการศึกษา ศาสนา และวัฒนธรรม</p> <p>๔.๑ งานบริหารงานการศึกษา</p> <ul style="list-style-type: none"> - งานบริหารวิชาการ - งานนิเทศการศึกษา - งานลูกเสือและยุวกาชาด 	<p>๔. ส่วนการศึกษา ศาสนา และวัฒนธรรม</p> <p>๔.๑ งานบริหารงานการศึกษา</p> <ul style="list-style-type: none"> - งานบริหารวิชาการ - งานนิเทศการศึกษา - งานลูกเสือและยุวกาชาด 	
<p>๔.๒ งานส่งเสริมการศึกษา ศาสนา และวัฒนธรรม</p> <ul style="list-style-type: none"> - งานห้องสมุด พิพิธภัณฑ์และเครือข่ายทางการศึกษา - งานกิจการศาสนา - งานส่งเสริมประเพณี ศิลปะและวัฒนธรรม - งานกิจการเด็กและเยาวชน - งานกีฬาและันทนาการ 	<p>๔.๒ งานส่งเสริมการศึกษา ศาสนา และวัฒนธรรม</p> <ul style="list-style-type: none"> - งานห้องสมุด พิพิธภัณฑ์และเครือข่ายทางการศึกษา - งานกิจการศาสนา - งานส่งเสริมประเพณี ศิลปะและวัฒนธรรม - งานกิจการเด็กและเยาวชน - งานกีฬาและันทนาการ 	
<p>๔.๓ งานกิจการโรงเรียน</p> <ul style="list-style-type: none"> - งานจัดการศึกษา - งานพลศึกษา - งานทดสอบประเมินผลและตรวจวัดผลโรงเรียน - งานบริการและบำรุงรักษาสถานศึกษา - งานศูนย์พัฒนาเด็กเล็ก 	<p>๔.๓ งานกิจการโรงเรียน</p> <ul style="list-style-type: none"> - งานจัดการศึกษา - งานพลศึกษา - งานทดสอบประเมินผลและตรวจวัดผลโรงเรียน - งานบริการและบำรุงรักษาสถานศึกษา - งานศูนย์พัฒนาเด็กเล็ก 	

โครงสร้างตามแผนอัตรากำลังปัจจุบัน	โครงสร้างตามแผนอัตรากำลังใหม่	หมายเหตุ
<p>๕. ส่วนสาธารณสุขและสิ่งแวดล้อม</p> <p>๕.๑ งานอนามัยและสิ่งแวดล้อม</p> <ul style="list-style-type: none"> - งานสุขาภิบาลทั่วไป - งานสุขาภิบาลโรงเรียน - งานสุขาภิบาลอาหารและสถานประกอบการ - งานชีวอนามัย 	<p>๕. ส่วนสาธารณสุขและสิ่งแวดล้อม</p> <p>๕.๑ งานอนามัยและสิ่งแวดล้อม</p> <ul style="list-style-type: none"> - งานสุขาภิบาลทั่วไป - งานสุขาภิบาลโรงเรียน - งานสุขาภิบาลอาหารและสถานประกอบการ - งานชีวอนามัย 	
<p>๕.๒ งานส่งเสริมสุขภาพและสาธารณสุข</p> <ul style="list-style-type: none"> - งานอนามัยชุมชน - งานสาธารณสุขมูลฐาน - งานสุขศึกษา - งานควบคุมมาตรฐานอาหารและน้ำ - งานป้องกันยาเสพติด 	<p>๕.๒ งานส่งเสริมสุขภาพและสาธารณสุข</p> <ul style="list-style-type: none"> - งานอนามัยชุมชน - งานสาธารณสุขมูลฐาน - งานสุขศึกษา - งานควบคุมมาตรฐานอาหารและน้ำ - งานป้องกันยาเสพติด 	
<p>๕.๓ งานรักษาความสะอาด</p> <ul style="list-style-type: none"> - งานควบคุมสิ่งปฏิกูล - งานรักษาความสะอาดและขนถ่ายสิ่งปฏิกูล - งานกำจัดมูลฝอยและน้ำเสีย 	<p>๕.๓ งานรักษาความสะอาด</p> <ul style="list-style-type: none"> - งานควบคุมสิ่งปฏิกูล - งานรักษาความสะอาดและขนถ่ายสิ่งปฏิกูล - งานกำจัดมูลฝอยและน้ำเสีย 	
<p>๕.๔ งานควบคุมและจัดการคุณภาพสิ่งแวดล้อม</p> <ul style="list-style-type: none"> - งานส่งเสริมและเผยแพร่ - งานควบคุมมลพิษ - งานศึกษาและวิเคราะห์ผลกระทบสิ่งแวดล้อม 	<p>๕.๔ งานควบคุมและจัดการคุณภาพสิ่งแวดล้อม</p> <ul style="list-style-type: none"> - งานส่งเสริมและเผยแพร่ - งานควบคุมมลพิษ - งานศึกษาและวิเคราะห์ผลกระทบสิ่งแวดล้อม 	
<p>๕.๔ งานควบคุมและจัดการคุณภาพ สิ่งแวดล้อม</p> <ul style="list-style-type: none"> - งานส่งเสริมและเผยแพร่ - งานควบคุมมลพิษ - งานศึกษาและวิเคราะห์ผลกระทบสิ่งแวดล้อม 	<p>๕.๔ งานควบคุมและจัดการคุณภาพ สิ่งแวดล้อม</p> <ul style="list-style-type: none"> - งานส่งเสริมและเผยแพร่ - งานควบคุมมลพิษ - งานศึกษาและวิเคราะห์ผลกระทบสิ่งแวดล้อม 	

๕.๕ งานควบคุมโรค - งานการเฝ้าระวัง - งานระบาดวิทยา - งานโรคติดต่อและสัตว์นำโรค - งานโรคเอดส์	๕.๕ งานควบคุมโรค - งานการเฝ้าระวัง - งานระบาดวิทยา - งานโรคติดต่อและสัตว์นำโรค - งานโรคเอดส์	
๕.๖ งานบริการสาธารณสุข - งานรักษาและพยาบาล - งานชั้นสูตรสาธารณสุข - งานเภสัชกรรม - งานทันตกรรม - งานสัตว์แพทย์และกิจการโรงฆ่าสัตว์	๕.๖ งานบริการสาธารณสุข - งานรักษาและพยาบาล - งานชั้นสูตรสาธารณสุข - งานเภสัชกรรม - งานทันตกรรม - งานสัตว์แพทย์และกิจการโรงฆ่าสัตว์	

๘.๒ การวิเคราะห์กำหนดตำแหน่ง

องค์การบริหารส่วนตำบลขามสมบูรณ์ ได้ทำการวิเคราะห์ภารกิจและปริมาณงาน และได้จัดทำกรอบโครงสร้างอัตรากำลังใหม่แล้ว เพื่อประมาณการใช้แผนอัตรากำลังพนักงานส่วนตำบลลูกจ้างประจำ และพนักงานจ้าง ในอนาคตว่าในระยะเวลา ๓ ปี ต่อไปข้างหน้าจะมีการใช้จำนวนพนักงานส่วนตำบลลูกจ้างประจำ และพนักงานจ้าง จำนวนเท่าใด จึงเหมาะสมกับภารกิจและปริมาณงาน เพื่อให้คุ้มค่าต่อการใช้จ่ายงบประมาณขององค์การบริหารส่วนตำบล (รายละเอียดการวิเคราะห์การกำหนดตำแหน่งตามเอกสารหมายเลข ๑ - ๖ แนบท้ายภาคผนวก) ทั้งนี้ เพื่อให้สามารถบริหารงานเป็นไปอย่างมีประสิทธิภาพ ประสิทธิผล โดยนำผลการวิเคราะห์ตำแหน่งมากรอกข้อมูลลงในแผนอัตรากำลัง ๓ ปี (พ.ศ.๒๕๕๘-๒๕๖๐)

กรอบอัตรากำลัง ๓ ปี ระหว่างปี พ.ศ. ๒๕๕๘ - ๒๕๖๐

ส่วนราชการ	กรอบอัตรา กำลังเดิม	กรอบอัตรากำลังใหม่ที่ คาดว่าจะใช้ใน ช่วง ๓ ปี			เพิ่ม/ลด			หมายเหตุ
		๒๕๕๘	๒๕๕๙	๒๕๖๐	๒๕๕๘	๒๕๕๙	๒๕๖๐	
นักบริหารงาน อบต. ๗ (ปลัด อบต.)	๑	๑	๑	๑	-	-	-	-
สำนักงานปลัด อบต.								
นักบริหารงานทั่วไป ๖ (หัวหน้าสำนักงานปลัดฯ)	๑	๑	๑	๑	-	-	-	-
จนท.วิเคราะห์นโยบายและแผน ๓-๕/๖ ว	๑	๑	๑	๑	-	-	-	-
บุคลากร ๓-๕/๖ ว	๑	๑	๑	๑	-	-	-	-
นักพัฒนาชุมชน ๓-๕/๖ ว	๑	๑	๑	๑	-	-	-	-
เจ้าพนักงานธุรการ ๒-๔/๕	๑	๑	๑	๑	-	-	-	-
เจ้าพนักงานป้องกันและบรรเทาสาธารณภัย ๒-๔/๕	๑	๑	๑	๑	-	-	-	ว่างเดิม
พนักงานจ้างตามภารกิจ								
ผู้ช่วยเจ้าพนักงานพัฒนาชุมชน	๑	๑	๑	๑	-	-	-	
ผู้ช่วยเจ้าหน้าที่ธุรการ	๑	-	-	-	-๑	-	-	ยุบเลิก
ผู้ช่วยเจ้าหน้าที่บันทึกข้อมูล	๑	๑	๑	๑	-	-	-	
พนักงานขับรถยนต์	๑	๑	๑	๑	-	-	-	
พนักงานจ้างทั่วไป								
นักการภารโรง	๑	๑	๑	๑	-	-	-	

คนสวน	๑	๑	๑	๑	-	-	-	
คนงานทั่วไป (แม่บ้าน)	๑	๑	๑	๑	-	-	-	
ส่วนการคลัง								
นักบริหารงานคลัง ๖ (หัวหน้าส่วนการคลัง)	๑	๑	๑	๑	-	-	-	
นักวิชาการเงินและบัญชี ๓-๕/๖ ว	๑	๑	๑	๑	-	-	-	
เจ้าพนักงานการเงินและบัญชี ๒-๔/๕	๑	๑	๑	๑	-	-	-	
เจ้าพนักงานพัสดุ ๒-๔/๕	๑	๑	๑	๑	-	-	-	
เจ้าพนักงานจัดเก็บรายได้ ๔	๑	๑	๑	๑	-	-	-	
ลูกจ้างประจำ								
เจ้าหน้าที่การเงินและบัญชี (ลูกจ้างประจำ)	๑	๑	๑	๑	-	-	-	
พนักงานจ้างตามภารกิจ								
ผู้ช่วยเจ้าหน้าที่การเงินและบัญชี	๑	๑	๑	๑	-	-	-	
ผู้ช่วยเจ้าหน้าที่พัสดุ	๑	๑	๑	๑	-	-	-	
ผู้ช่วยเจ้าหน้าที่จัดเก็บรายได้	๑	๑	๑	๑	-	-	-	
ส่วนโยธา								
นักบริหารงานช่าง ๖ (หัวหน้าส่วนโยธา)	๑	๑	๑	๑	-	-	-	
นายช่างโยธา ๒-๔/๕	๑	๑	๑	๑	-	-	-	
เจ้าพนักงานธุรการ ๒-๔/๕	๑	๑	๑	๑	-	-	-	
พนักงานจ้างตามภารกิจ								
ผู้ช่วยช่างโยธา	๑	๑	๑	๑	-	-	-	
ผู้ช่วยช่างไฟฟ้า	๑	๑	๑	๑	-	-	-	
ส่วนการศึกษา ศาสนาและวัฒนธรรม								
นักบริหารงานการศึกษา ๖	๑	๑	๑	๑	-	-	-	ว่างเต็ม
นักวิชาการศึกษา ๓-๕/๖ ว	๑	๑	๑	๑	-	-	-	ว่างเต็ม
ศูนย์พัฒนาเด็กเล็ก								
ครูผู้ดูแลเด็ก	๑	๑	๑	๑	-	-	-	-
พนักงานจ้างตามภารกิจ								
ผู้ช่วยครูผู้ดูแลเด็ก	๑	๑	๑	๑	-	-	-	
ผู้ช่วยเจ้าหน้าที่ธุรการ	๑	๑	๑	๑	-	-	-	
ส่วนสาธารณสุขและสิ่งแวดล้อม								
นักบริหารงานสาธารณสุขและสิ่งแวดล้อม ๖	๑	๑	๑	๑	-	-	-	ว่างเต็ม
พนักงานจ้างตามภารกิจ								
ผู้ช่วยเจ้าพนักงานสัตวบาล	๑	๑	๑	๑	-	-	-	
รวม	๓๕	๓๔	๓๔	๓๔	-	-	-	

๙. ภาวะค่าใช้จ่ายเกี่ยวกับเงินเดือนและประโยชน์ตอบแทนอื่น

องค์การบริหารส่วนตำบลขามสมบูรณ์

๑) ปลัด อบต. ขามสมบูรณ์ มีอัตรากำลังปัจจุบัน จำนวน ๑ ตำแหน่ง ๑ อัตรา ดังนี้

ที่	ตำแหน่ง	จำนวน (คน)	เงินเดือน คนละ	รวม	ขั้นที่เพิ่มในแต่ละปี		
					๒๕๕๘	๒๕๕๙	๒๕๖๐
๑.	นักบริหารงาน อบต. ๗	๑	๓๖,๕๐๐	๔๓๘,๐๐๐	๑๓,๓๒๐	๑๓,๓๒๐	๑๓,๐๘๐

หมายเหตุ : ในปี ๒๕๕๘,๒๕๕๙,๒๕๖๐ ไม่มีความต้องการกำหนดตำแหน่งเพิ่มขึ้น

๑. สำนักงานปลัดองค์การบริหารส่วนตำบลขามสมบูรณ์

๑) สำนักงานปลัด อบต. ขามสมบูรณ์ มีอัตรากำลังปัจจุบัน จำนวน ๑๓ ตำแหน่ง ๑๒ อัตรา ดังนี้

ที่	ตำแหน่ง	จำนวน (คน)	เงินเดือน คนละ	รวม	ขั้นที่เพิ่มในแต่ละปี		
					๒๕๕๘	๒๕๕๙	๒๕๖๐
๑	นักบริหารงานทั่วไป ๖	๑	๒๒,๓๑๐	๒๖๗,๗๒๐	๙,๒๔๐	๙,๓๖๐	๙,๙๖๐
๒	จนท.วิเคราะห์นโยบายและแผน ๓-๕/๖ ว	๑	๑๖,๓๔๐	๑๙๖,๐๘๐	๗,๔๔๐	๗,๓๒๐	๗,๔๔๐
๓	บุคลากร ๓-๕/๖ ว	๑	๑๕,๔๔๐	๑๘๕,๒๘๐	๗,๐๘๐	๗,๔๔๐	๖,๒๔๐
๔	นักพัฒนาชุมชน ๓-๕/๖ ว	๑	๑๘,๕๙๐	๒๒๓,๐๘๐	๘,๕๒๐	๘,๘๘๐	๘,๗๖๐
๕	เจ้าพนักงานธุรการ ๒-๔/๕	๑	๑๔,๕๗๐	๑๗๔,๘๔๐	๖,๘๔๐	๖,๙๖๐	๗,๔๔๐
๖	เจ้าพนักงานป้องกันและบรรเทาสาธารณภัย ๒-๔/๕	๑	๑๖,๕๘๐	๑๙๘,๙๖๐	๗,๐๘๐	๗,๐๘๐	๗,๐๘๐
	พนักงานจ้างตามภารกิจ						
๗	ผู้ช่วยเจ้าพนักงานพัฒนาชุมชน	๑	๑๒,๑๘๐	๑๔๖,๑๖๐	๕,๘๘๐	๖,๑๒๐	๖,๓๖๐
๘	ผู้ช่วยเจ้าหน้าที่ธุรการ	๑	๙,๙๐๐	๑๑๘,๘๐๐	-	-	-
๙	ผู้ช่วยเจ้าหน้าที่บันทึกข้อมูล	๑	๙,๗๓๐	๑๑๖,๗๖๐	๔,๖๘๐	๔,๙๒๐	๕,๑๖๐
๑๐	พนักงานขับรถยนต์	๑	๙,๗๓๐	๑๑๖,๗๖๐	๔,๖๘๐	๔,๙๒๐	๕,๑๖๐
๑๑	นักการภารโรง	๑	๙,๐๐๐	๑๐๘,๐๐๐	๔,๓๒๐	๔,๕๖๐	๔,๖๘๐
๑๒	คนสวน	๑	๙,๐๐๐	๑๐๘,๐๐๐	๔,๓๒๐	๔,๕๖๐	๔,๖๘๐
๑๓	คนงานทั่วไป (แม่บ้าน)	๑	๙,๐๐๐	๑๐๘,๐๐๐	๔,๓๒๐	๔,๕๖๐	๔,๖๘๐

๒) ปี ๒๕๕๘ มีความต้องการกำหนดตำแหน่ง ยุบเลิก ๑ ตำแหน่ง ๑ อัตรา ดังนี้

ที่	ตำแหน่ง	จำนวน (คน)	เงินเดือน ขั้นต่ำ (๑)	เงินเดือน ขั้นสูง (๒)	เงินเดือนเฉลี่ย ที่ต้องตั้งไว้ (๑) + (๒) / ๒ x ๑๒
๑.	ผู้ช่วยเจ้าหน้าที่ธุรการ	๑	-	-	ยุบเลิก

หมายเหตุ : ในปี ๒๕๕๘,๒๕๕๙,๒๕๖๐ ไม่มีความต้องการกำหนดตำแหน่งเพิ่มขึ้น

๒. ส่วนการคลัง

๑) ส่วนการคลัง อบต. ขามสมบูรณ์ มีอัตรากำลังปัจจุบัน จำนวน ๙ ตำแหน่ง ๙ อัตรา ดังนี้

ที่	ตำแหน่ง	จำนวน (คน)	เงินเดือน คนละ	รวม	ขั้นที่เพิ่มในแต่ละปี		
					๒๕๕๘	๒๕๕๙	๒๕๖๐
๑	นักบริหารงานคลัง ๖	๑	๒๕,๕๔๐	๓๐๖,๔๘๐	๑๐,๕๖๐	๑๐,๘๐๐	๑๐,๙๒๐
๒	นักวิชาการเงินและบัญชี ๓-๕/๖ ว	๑	๑๙,๓๐๐	๒๑๓,๖๐๐	๘,๘๘๐	๘,๗๖๐	๘,๗๖๐
๓	เจ้าพนักงานจัดเก็บรายได้ ๒-๔/๕	๑	๑๔,๐๓๐	๑๖๘,๓๖๐	๖,๔๘๐	๖,๘๔๐	๖,๙๖๐
๔	เจ้าพนักงานการเงินและบัญชี ๒-๔/๕	๑	๑๑,๕๑๐	๑๓๘,๑๒๐	๕,๒๘๐	๕,๕๒๐	๕,๗๖๐
๕	เจ้าพนักงานพัสดุ ๒-๔/๕	๑	๑๑,๕๑๐	๑๓๘,๑๒๐	๕,๒๘๐	๕,๕๒๐	๕,๗๖๐
	ลูกจ้างประจำ						
๖	เจ้าหน้าที่การเงินและบัญชี (ลูกจ้างประจำ)	๑	๑๑,๘๖๐	๑๔๒,๓๒๐	๕,๖๔๐	๕,๗๖๐	๖,๐๐๐
	พนักงานจ้างตามภารกิจ	๑					
๗	ผู้ช่วยเจ้าหน้าที่การเงินและบัญชี	๑	๙,๙๐๐	๑๑๘,๘๐๐	๔,๘๐๐	๕,๐๔๐	๕,๑๖๐
๘	ผู้ช่วยเจ้าหน้าที่พัสดุ	๑	๙,๕๕๐	๑๑๔,๖๐๐	๔,๖๘๐	๔,๘๐๐	๕,๐๔๐
๙	ผู้ช่วยเจ้าหน้าที่จัดเก็บรายได้	๑	๙,๕๕๐	๑๑๔,๖๐๐	๔,๖๘๐	๔,๘๐๐	๕,๐๔๐

หมายเหตุ : ในปี ๒๕๕๘,๒๕๕๙,๒๕๖๐ ไม่มีความต้องการกำหนดตำแหน่งเพิ่มขึ้น

๓. ส่วนโยธา

๑) ส่วนโยธา อบต. ขามสมบูรณ์ มีอัตรากำลังปัจจุบัน จำนวน ๔ ตำแหน่ง ๔ อัตรา ดังนี้

ที่	ตำแหน่ง	จำนวน (คน)	เงินเดือน คนละ	รวม	ขั้นที่เพิ่มในแต่ละปี		
					๒๕๕๘	๒๕๕๙	๒๕๖๐
๑	นักบริหารงานช่าง ๖	๑	๒๑,๙๔๐	๒๖๓,๒๘๐	๙,๓๖๐	๙,๐๐๐	๙,๗๒๐
๒	นายช่างโยธา ๒-๔/๕	๑	๑๒,๔๑๐	๑๔๘,๙๒๐	๕,๗๖๐	๘,๑๖๐	๕,๘๘๐
๓	เจ้าพนักงานธุรการ ๒-๔/๕		๑๑,๕๑๐	๑๓๘,๑๒๐	๕,๒๘๐	๕,๕๒๐	๕,๗๖๐
	พนักงานจ้างตามภารกิจ	๑					
๔	ผู้ช่วยช่างโยธา	๑	๙,๔๐๐	๑๑๒,๘๐๐	๔,๕๖๐	๔,๘๐๐	๔,๙๒๐
๕	ผู้ช่วยช่างไฟฟ้า	๑	๙,๙๐๐	๑๑๘,๘๐๐	๔,๘๐๐	๕,๐๔๐	๕,๑๖๐

หมายเหตุ : ในปี ๒๕๕๘,๒๕๕๙,๒๕๖๐ ไม่มีความต้องการกำหนดตำแหน่งเพิ่มขึ้น

๔. ส่วนการศึกษา ศาสนา และวัฒนธรรม

๑) ส่วนการศึกษา ศาสนา และวัฒนธรรม อบต. ขามสมบูรณ์ มีอัตรากำลังปัจจุบัน จำนวน ๕ ตำแหน่ง ๕ อัตรา ดังนี้

ที่	ตำแหน่ง	จำนวน (คน)	เงินเดือน คนละ	รวม	ขั้นที่เพิ่มในแต่ละปี		
					๒๕๕๘	๒๕๕๙	๒๕๖๐
๑.	นักบริหารงานการศึกษา ๖	๑	๒๖,๗๓๕	๓๒๐,๘๒๐	๑๐,๗๔๐	๑๐,๗๔๐	๑๐,๗๔๐
๒.	นักวิชาการศึกษา ๓-๕/๖ว	๑	๒๐,๒๒๕	๒๔๒,๗๐๐	๘,๕๘๐	๘,๕๘๐	๘,๕๘๐
	ศูนย์พัฒนาเด็กเล็ก	๑					
๓	ครูผู้ดูแลเด็ก (อุดหนุนจากรัฐ)	๑					
	พนักงานจ้างตามภารกิจ	๑					
๔	ผู้ช่วยครูผู้ดูแลเด็ก (อุดหนุนจากรัฐ)	๑	๙,๔๐๐	๑๑๒,๘๐๐	๔,๕๖๐	๔,๘๐๐	๔,๙๒๐
๕	ผู้ช่วยเจ้าหน้าที่ธุรการ	๑	๙,๔๐๐	๑๑๒,๘๐๐	๔,๕๖๐	๔,๘๐๐	๔,๙๒๐

หมายเหตุ : ในปี ๒๕๕๘,๒๕๕๙,๒๕๖๐ ไม่มีความต้องการกำหนดตำแหน่งเพิ่มขึ้น

๕. ส่วนสาธารณสุข

๑) ส่วนสาธารณสุข อบต. ขามสมบูรณ์ มีอัตรากำลังปัจจุบัน จำนวน ๒ ตำแหน่ง ๒ อัตรา ดังนี้

ที่	ตำแหน่ง	จำนวน (คน)	เงินเดือน คนละ	รวม	ขั้นที่เพิ่มในแต่ละปี		
					๒๕๕๘	๒๕๕๙	๒๕๖๐
๑.	นักบริหารงานสาธารณสุขและสิ่งแวดล้อม ๖	๑	๒๖,๗๓๕	๓๒๐,๘๒๐	๑๐,๗๔๐	๑๐,๗๔๐	๑๐,๗๔๐
	พนักงานจ้างตามภารกิจ						
๒.	ผู้ช่วยเจ้าพนักงานสัตวบาล	๑	๑๑,๙๖๐	๑๔๓,๕๒๐	๕,๗๖๐	๖,๐๐๐	๖,๒๔๐

หมายเหตุ : ในปี ๒๕๕๘,๒๕๕๙,๒๕๖๐ ไม่มีความต้องการกำหนดตำแหน่งเพิ่มขึ้น

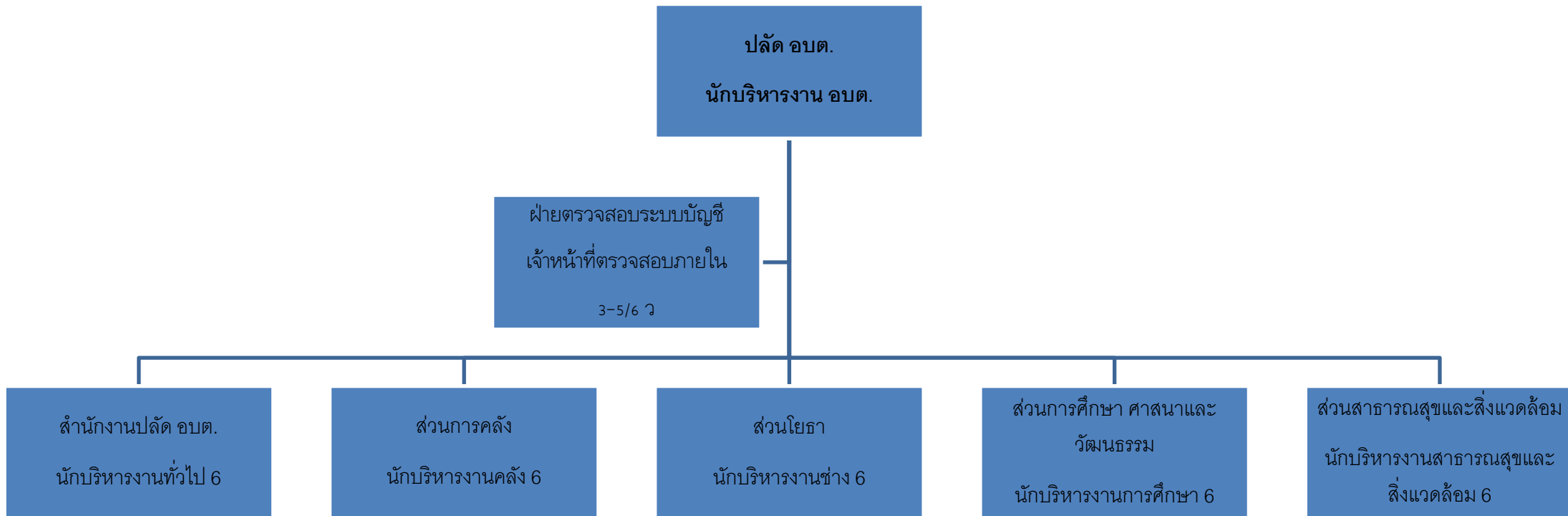
๖. ตั้งงบประมาณรายจ่ายประจำปี ดังนี้

ที่	ปี ๒๕๕๘	ปี ๒๕๕๙	ปี ๒๕๖๐
๑	๑๙,๗๕๑,๐๐๐ ล้านบาท	๒๐,๗๓๘,๕๕๐ ล้านบาท	๒๑,๗๗๕,๔๗๘ ล้านบาท

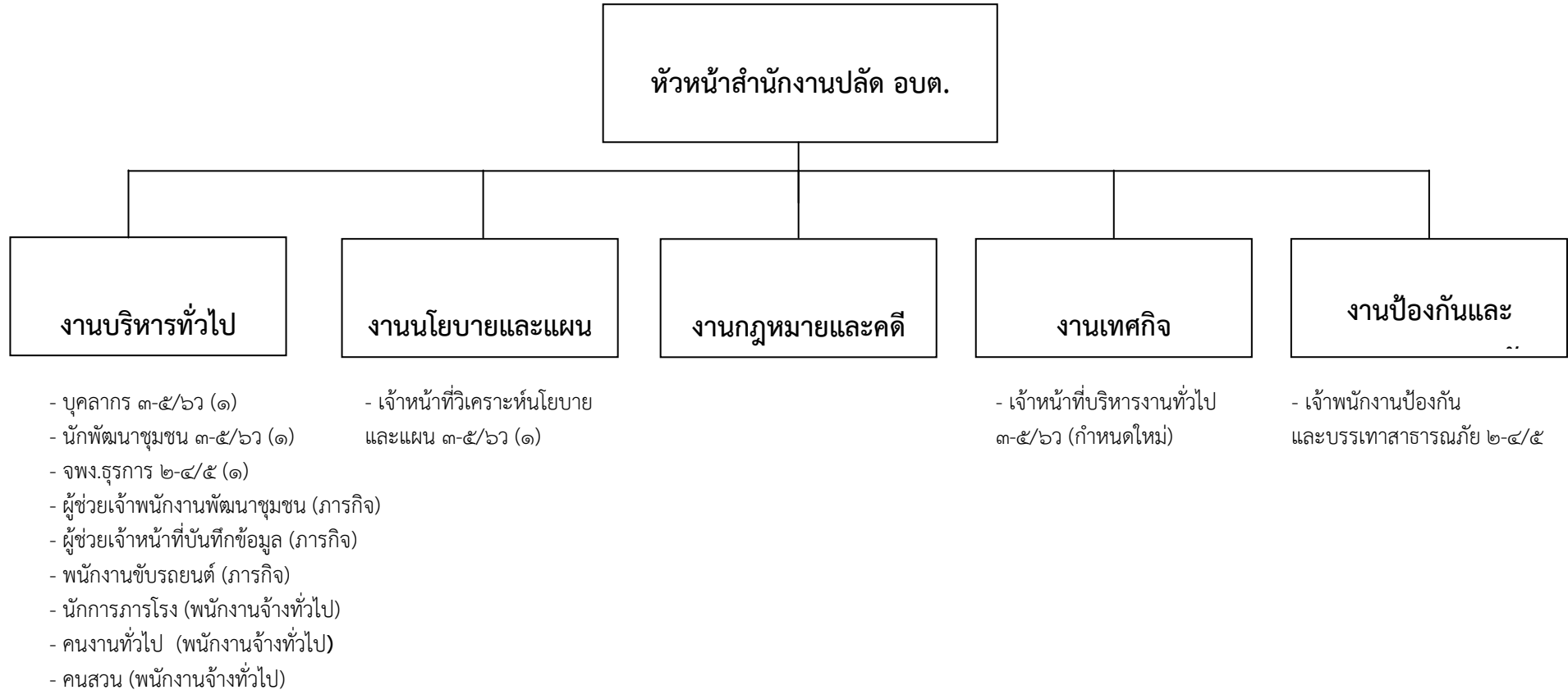
หมายเหตุ การตั้งงบประมาณรายจ่ายประจำปี ให้เป็นไปตามแนวทางการจัดทำงบประมาณรายจ่ายประจำปีขององค์กรปกครองส่วนท้องถิ่น โดยประมาณการใกล้เคียงกับปีงบประมาณที่ผ่านมา หรือปีถัดไปเพิ่ม ๕%

๑๐. แผนภูมิโครงสร้างการแบ่งส่วนราชการตามแผนอัตรากำลัง ๓ ปี

โครงสร้างองค์การบริหารส่วนตำบลขามสมบูรณ์

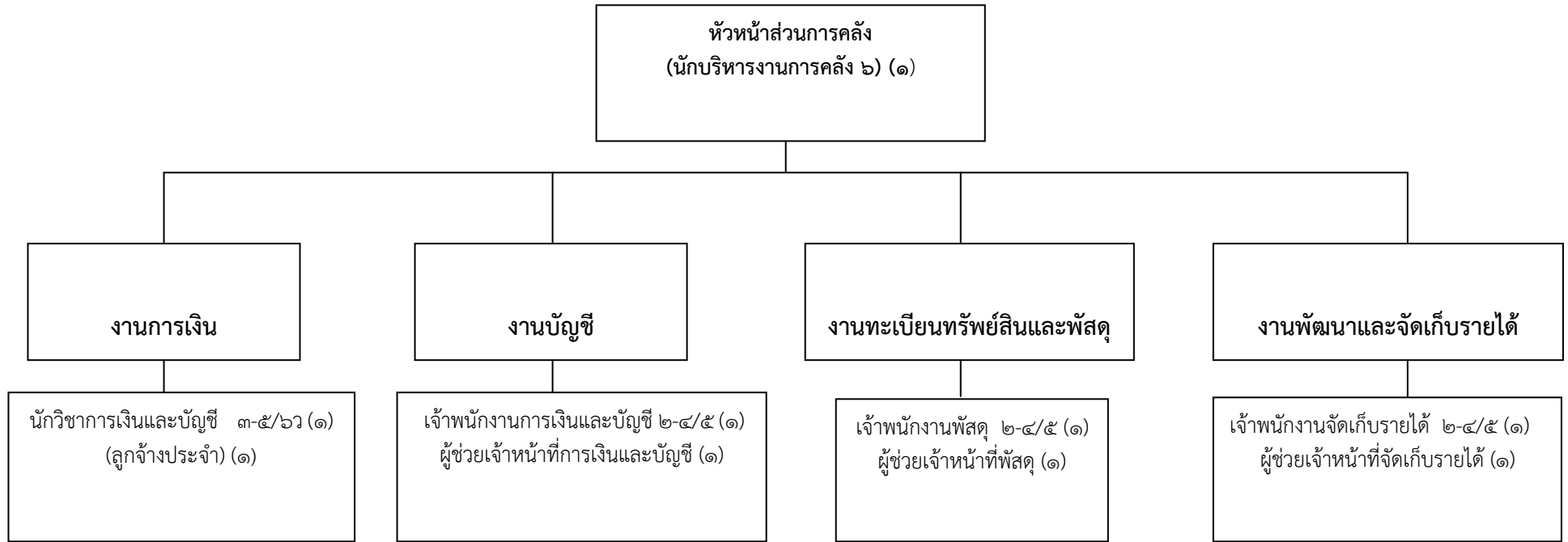


สำนักงานปลัด อบต.



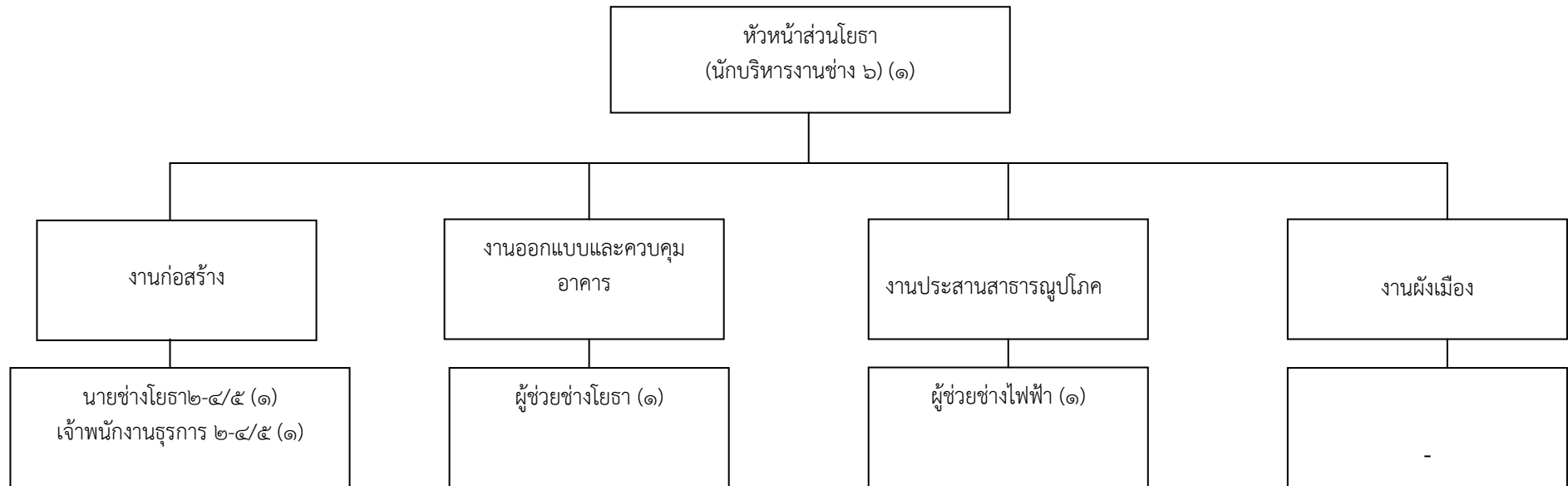
ระดับ	๗	๗ว	๖	๖ว	๕	๔	๓	๒	๑	ลูกจ้างประจำ	พนักงานจ้างภารกิจ	พนักงานจ้างทั่วไป
จำนวน		-	๑	-	๑	๓	-	-	-	-	๓	๓

ส่วนการคลัง



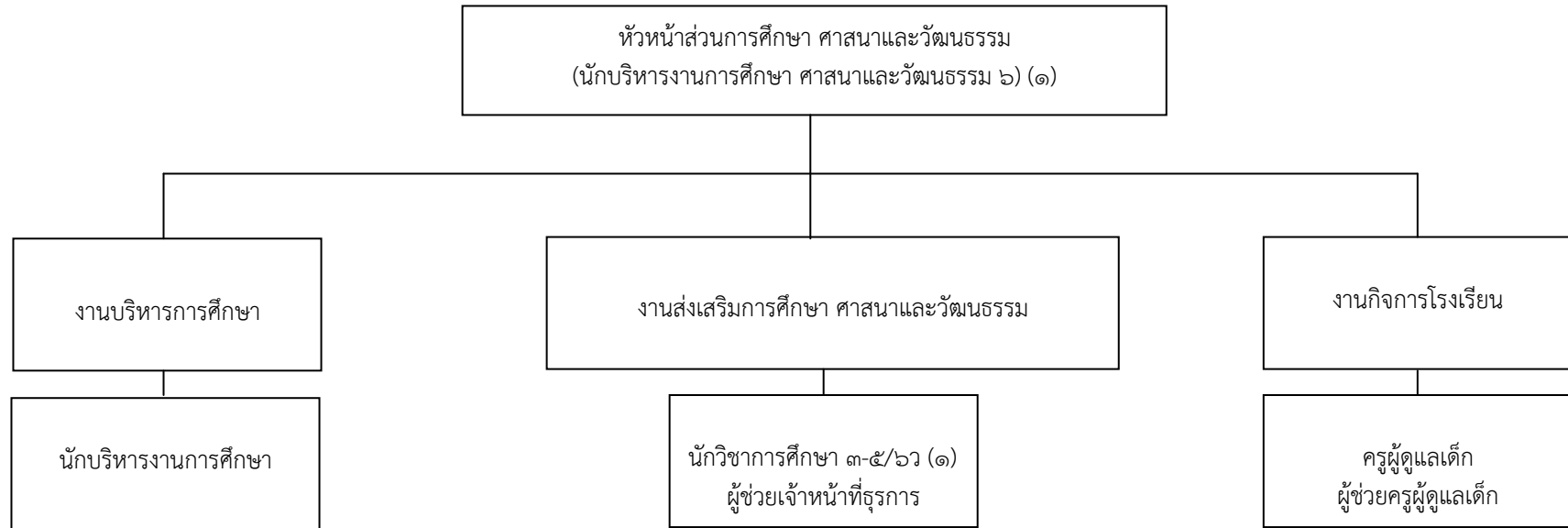
ระดับ	๗	๗ว	๖	๖ว	๕	๔	๓	๒	๑	ลูกจ้างประจำ
จำนวน		-	๑	-	๑	๑	-	๒	-	๑

ส่วนโยธา



ระดับ	๗	๗ว	๖	๖ว	๕	๔	๓	๒	๑	ลูกจ้างประจำ	พนักงานจ้างภารกิจ	พนักงานจ้างทั่วไป
จำนวน		-	๑	-	-	-	-	๒	-	-	๒	-

ส่วนการศึกษา ศาสนา และวัฒนธรรม



ระดับ	๗	๗ว	๖	๖ว	๕	๔	๓	๒	๑	ครูผู้ช่วย	พนักงานจ้างภารกิจ	พนักงานจ้างทั่วไป
จำนวน		-	-	-	-	-	-	-	-	๑	๒	-

